

Vögel



001| Uhu

Der Uhu (*Bubo bubo*) ist eine Vogelart aus der Gattung der Uhus (*Bubo*), die zur Ordnung der Eulen (*Strigiformes*) gehört. Der Uhu ist die größte Eulenart.

Ausführliche Informationen finden Sie bei: Wikipedia: <https://de.wikipedia.org/wiki/Uhu>



002| Waldkauz

Der Waldkauz (*Strix aluco*) ist eine mittelgroße Eulenart mit einer Verbreitung von Europa bis nach Westsibirien und Iran.

Ausführliche Informationen finden Sie bei: Wikipedia: <https://de.wikipedia.org/wiki/Waldkauz>



003| Rotmilan

Der Rotmilan (*Milvus milvus*), auch Roter Milan, Gabelweihe oder Königsweihe genannt, ist eine etwa mäusebussard-große Greifvogelart aus der Familie der Habichtartigen (Accipitridae).

Ausführliche Informationen finden Sie bei: Wikipedia: <https://de.wikipedia.org/wiki/Rotmilan>



004| Schleiereule

Die Schleiereule (*Tyto alba*) ist eine Vogelart aus der Ordnung der Eulen (Strigiformes) und der Familie der Schleiereulen (Tytonidae).

Ausführliche Informationen finden Sie bei: Wikipedia: <https://de.wikipedia.org/wiki/Schleiereule>

Die Schleiereule (*Tyto alba*) ist eine Vogelart aus der Ordnung der Eulen (Strigiformes) und der Familie der Schleiereulen (Tytonidae).



005| Mäusebussard

Der Mäusebussard (*Buteo buteo*) ist ein Greifvogel aus der Familie der Habichtartigen und der häufigste Vertreter dieser Familie in Mitteleuropa.

Ausführliche Informationen finden Sie bei: Wikipedia: <https://de.wikipedia.org/wiki/Mäusebussard>

Der Mäusebussard (*Buteo buteo*) ist ein Greifvogel aus der Familie der Habichtartigen und der häufigste Vertreter dieser Familie in Mitteleuropa.



006| Steinkauz

Der Steinkauz (*Athene noctua*) ist eine kleine, kurzschwänzige Eulenart aus der Familie der Eigentlichen Eulen (Strigidae).

Ausführliche Informationen finden Sie bei: Wikipedia: <https://de.wikipedia.org/wiki/Steinkauz>

Der Steinkauz (*Athene noctua*) ist eine kleine, kurzschwänzige Eulenart aus der Familie der Eigentlichen Eulen (Strigidae).

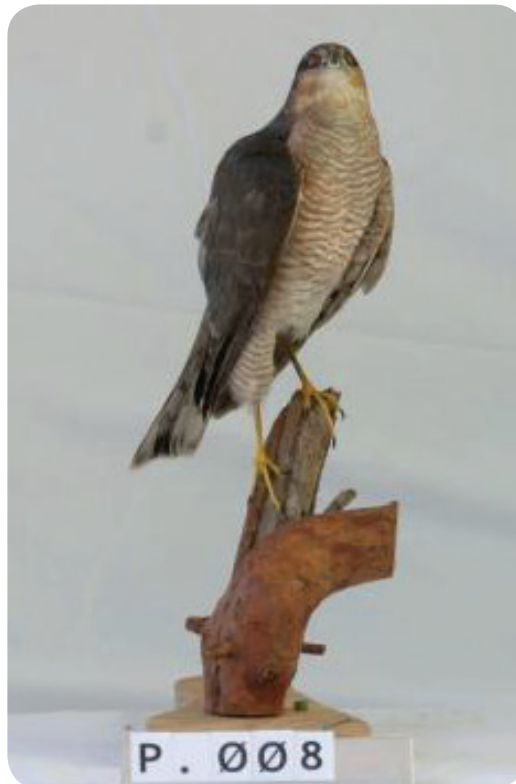


007| Habicht

Der Habicht (*Accipiter gentilis*) ist eine Greifvogelart, die zur Familie der Habichtartigen (Accipitridae) gehört.

Ausführliche Informationen finden Sie bei: Wikipedia: <https://de.wikipedia.org/wiki/Habicht>

Der Habicht (*Accipiter gentilis*) ist eine Greifvogelart, die zur Familie der Habichtartigen (Accipitridae) gehört.

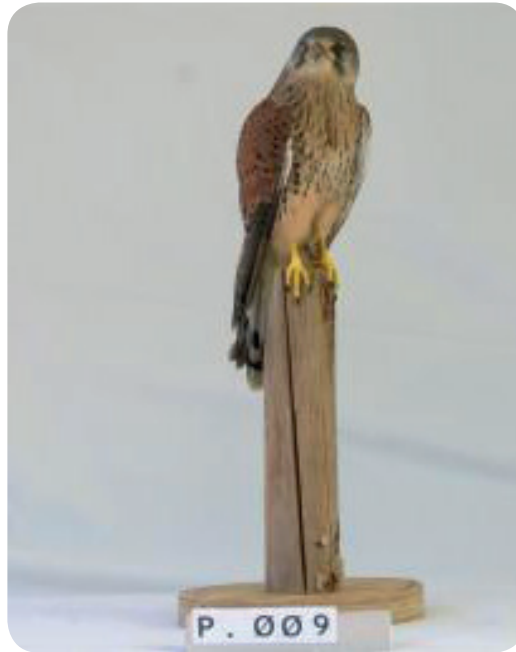


008| Sperber

Der Sperber (*Accipiter nisus*) ist ein Greifvogel und gehört hier zur Familie der Habichtartigen (Accipitridae).

Ausführliche Informationen finden Sie bei: Wikipedia: https://de.wikipedia.org/wiki/Sperber_%28Art%29

Der Sperber (*Accipiter nisus*) ist ein Greifvogel und gehört hier zur Familie der Habichtartigen (Accipitridae).

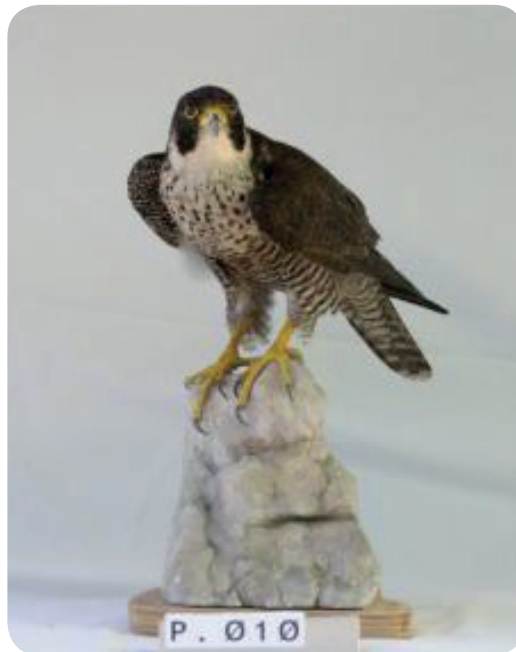


009| Turmfalke

Der Turmfalke (*Falco tinnunculus*) ist nach dem Mäusebussard der häufigste Greifvogel in Mitteleuropa. Vielen ist der Falke vertraut, da er sich auch Städte als Lebensraum erobert hat und oft beim Rüttelflug zu beobachten ist.

Ausführliche Informationen finden Sie bei: Wikipedia: <https://de.wikipedia.org/wiki/Turmfalke>

Der Turmfalke (*Falco tinnunculus*) ist nach dem Mäusebussard der häufigste Greifvogel in Mitteleuropa. Vielen ist der Falke vertraut, da er sich auch Städte als Lebensraum erobert hat und oft beim Rüttelflug zu beobachten ist.



010| Wanderfalke

Der Wanderfalke (*Falco peregrinus*) ist ein Greifvogel aus der Familie der Falken (*Falconidae*). Er zählt zu den größten Vertretern der Familie. Der Wanderfalke ist die am weitesten verbreitete Vogelart der Welt.

Ausführliche Informationen finden Sie bei: Wikipedia: <https://de.wikipedia.org/wiki/Wanderfalke>

Der Wanderfalke (*Falco peregrinus*) ist ein Greifvogel aus der Familie der Falken (*Falconidae*). Er zählt zu den größten Vertretern der Familie. Der Wanderfalke ist die am weitesten verbreitete Vogelart der Welt.

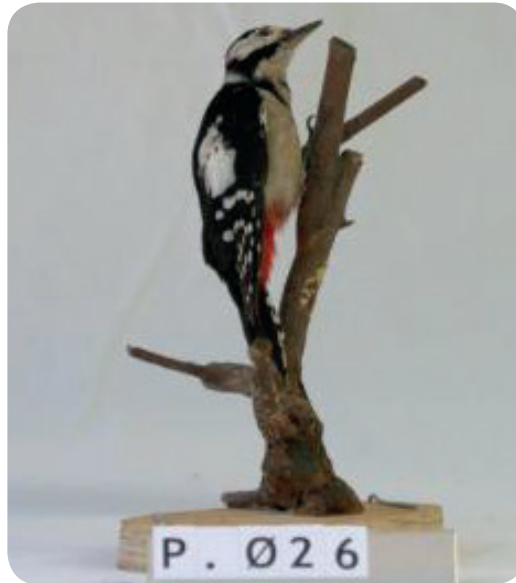


025| Rotkehlchen

Das Rotkehlchen (*Erithacus rubecula*) ist eine Vogelart aus der Familie der Fliegenschnäpper (*Muscicapidae*). Es besiedelt Nordafrika, Europa und Kleinasien sowie die Mittelmeerinseln.

Ausführliche Informationen finden Sie bei: Wikipedia: <https://de.wikipedia.org/wiki/Rotkehlchen>

Das Rotkehlchen (*Erithacus rubecula*) ist eine Vogelart aus der Familie der Fliegenschnäpper (*Muscicapidae*). Es besiedelt Nordafrika, Europa und Kleinasien sowie die Mittelmeerinseln.



026| Buntspecht adult

Der Buntspecht (*Dendrocopos major*) ist eine Vogelart aus der Familie der Spechte (Picidae).

Ausführliche Informationen finden Sie bei: *Wikipedia: <https://de.wikipedia.org/wiki/Buntspecht>*

Der Buntspecht (*Dendrocopos major*) ist eine Vogelart aus der Familie der Spechte (Picidae).



027| Buntspecht juvenil

Das Nahrungsspektrum ist sehr breit und umfasst verschiedenste Insekten und andere Wirbellose ebenso wie kleine Wirbeltiere und Vogeleier, Samen, Beeren und andere Früchte sowie Baumsäfte.

Ausführliche Informationen finden Sie bei: *Wikipedia: <https://de.wikipedia.org/wiki/Buntspecht>*

Das Nahrungsspektrum ist sehr breit und umfasst verschiedenste Insekten und andere Wirbellose ebenso wie kleine Wirbeltiere und Vogeleier, Samen, Beeren und andere Früchte sowie Baumsäfte.



028| Rabenkrähe

Die Reviergröße variiert je nach Habitat. In Agrarlandschaften sind sie in der Regel mehrfach so groß wie in Stadtgebieten.

Ausführliche Informationen finden Sie bei: *Wikipedia: <https://de.wikipedia.org/wiki/Aaskrähe>*

Die Reviergröße variiert je nach Habitat. In Agrarlandschaften sind sie in der Regel mehrfach so groß wie in Stadtgebieten.



029| Stockente

Die Stockente ist die größte und am häufigsten vorkommende Schwimm-ente Europas und die Stammform der Hausente.

Ausführliche Informationen finden Sie bei: Wikipedia: <https://de.wikipedia.org/wiki/Stockente>

Die Stockente ist die größte und am häufigsten vorkommende Schwimm-ente Europas und die Stammform der Hausente.



030| Ringeltaube

Die Ringeltaube (*Columba palumbus*) ist eine Vogelart aus der Familie der Tauben (Columbidae). Ringeltauben bewohnen bewaldete Landschaften aller Art, aber auch Alleen, Parks und Friedhöfe, heute auch bis in die Zentren der Städte.

Ausführliche Informationen finden Sie bei: Wikipedia: <https://de.wikipedia.org/wiki/Ringeltaube>

Die Ringeltaube (*Columba palumbus*) ist eine Vogelart aus der Familie der Tauben (Columbidae). Ringeltauben bewohnen bewaldete Landschaften aller Art, aber auch Alleen, Parks und Friedhöfe, heute auch bis in die Zentren der Städte.



031| Kohlmeise

Die Kohlmeise (*Parus major*) ist eine Vogelart aus der Familie der Meisen (Paridae). Sie ist die größte und am weitesten verbreitete Meise in Europa.

Ausführliche Informationen finden Sie bei: Wikipedia: <https://de.wikipedia.org/wiki/Kohlmeise>

Die Kohlmeise (*Parus major*) ist eine Vogelart aus der Familie der Meisen (Paridae). Sie ist die größte und am weitesten verbreitete Meise in Europa.



032| Kleiber

Der Kleiber (*Sitta europaea*) ist eine Vogelart aus der Familie der Kleiber.

Ausführliche Informationen finden Sie bei: Wikipedia: https://de.wikipedia.org/wiki/Kleiber_%28Art%29

Der Kleiber (*Sitta europaea*) ist eine Vogelart aus der Familie der Kleiber.



033| Buchfink

Der Buchfink (*Fringilla coelebs*) ist ein zur Familie der Finken (*Fringillidae*) gehörender Singvogel.

Ausführliche Informationen finden Sie bei: Wikipedia. <https://de.wikipedia.org/wiki/Buchfink>

Der Buchfink (*Fringilla coelebs*) ist ein zur Familie der Finken (*Fringillidae*) gehörender Singvogel.



034| Elster

Die Elster (*Pica pica*) ist eine Vogelart aus der Familie der Rabenvögel. Sie besiedelt weite Teile Europas und Asiens sowie das nördliche Nordafrika

Ausführliche Informationen finden Sie bei: Wikipedia: <https://de.wikipedia.org/wiki/Elster>

Die Elster (*Pica pica*) ist eine Vogelart aus der Familie der Rabenvögel. Sie besiedelt weite Teile Europas und Asiens sowie das nördliche Nordafrika



035| Eichelhäher

Der Eichelhäher (*Garrulus glandarius*) ist ein Singvogel aus der Familie der Rabenvögel (*Corvidae*).

Ausführliche Informationen finden Sie bei: Wikipedia: <https://de.wikipedia.org/wiki/Eichelhäher>

Der Eichelhäher (*Garrulus glandarius*) ist ein Singvogel aus der Familie der Rabenvögel (*Corvidae*).



037| Waldohreule

Die Waldohreule (*Asio otus*) ist eine Vogelart, die zu den Eigentlichen Eulen (*Strigidae*) gehört. Sie ist eine der häufigsten Eulen in Mitteleuropa.

Ausführliche Informationen finden Sie bei: Wikipedia: <https://de.wikipedia.org/wiki/Waldohreule>

Die Waldohreule (*Asio otus*) ist eine Vogelart, die zu den Eigentlichen Eulen (*Strigidae*) gehört. Sie ist eine der häufigsten Eulen in Mitteleuropa.



038| Star

Die Stare (*Sturnidae*) sind eine artenreiche Vogelfamilie, die zu den Sperlingsvögeln (*Passeriformes*) gehört.

Ausführliche Informationen finden Sie bei: Wikipedia: <https://de.wikipedia.org/wiki/Stare>

Die Stare (*Sturnidae*) sind eine artenreiche Vogelfamilie, die zu den Sperlingsvögeln (*Passeriformes*) gehört.



039| Wachholderdrossel

Die Wachholderdrossel (*Turdus pilaris*) ist eine Vogelart aus der Familie der Drosseln (Turdidae).

Ausführliche Informationen finden Sie bei: Wikipedia: <https://de.wikipedia.org/wiki/Wachholderdrossel>

Die Wachholderdrossel (*Turdus pilaris*) ist eine Vogelart aus der Familie der Drosseln (Turdidae).



040| juveniler Buntspecht

Der Buntspecht (*Dendrocopos major*) ist eine Vogelart aus der Familie der Spechte (Picidae).

Ausführliche Informationen finden Sie bei: Wikipedia: <https://de.wikipedia.org/wiki/Buntspecht>

Der Buntspecht (*Dendrocopos major*) ist eine Vogelart aus der Familie der Spechte (Picidae).



041| Grünspecht

Der Grünspecht (*Picus viridis*), manchmal auch Grasspecht oder Erdspecht genannt, ist eine Vogelart aus der Familie der Spechte (Picidae).

Ausführliche Informationen finden Sie bei: Wikipedia: <https://de.wikipedia.org/wiki/Grünspecht>

Der Grünspecht (*Picus viridis*), manchmal auch Grasspecht oder Erdspecht genannt, ist eine Vogelart aus der Familie der Spechte (Picidae).



042| Mauersegler

Der Mauersegler (*Apus apus*) ist eine Vogelart aus der Familie der Segler. Er ähnelt den Schwalben, ist aber mit diesen nicht näher verwandt; die Ähnlichkeiten beruhen auf konvergenter Evolution.

Ausführliche Informationen finden Sie bei: Wikipedia: <https://de.wikipedia.org/wiki/Mauersegler>

Überblick über das Handbuch

Das Handbuch umfasst sowohl eine Betriebsanleitung für das Erlebnismobil als auch ein Inventar des Erlebnismobils als auch über die enthaltenen Präparate.

Grundsätzlich gelten immer auch die Nutzungsbedingungen

1. Bedienung des Erlebnismobils: sichere Fahrt und sichere Aufstellung während Einsätzen.
2. Inhalt und Verwendung des vorderen Staufachs.
3. Weiteres Inventar des Erlebnismobils und der Präparate: Schubladen, Vögel, Säugetiere, Staufach

Quellenangabe Texte

Die Erklärungstexte zu den Präparaten stammen, wo immer verlinkt und möglich, von Wikipedia. Das Nutzungsrecht unterliegt der Creative Commonslicense beachten Sie bei der Weiterverwendung der Inhalte die Bestimmungen und richten Sie sich nach dieser. Bestimmungen/Website: Creative Commons

Quellenangabe Fotos

Die Inventarisierung der Präparate wurden durch variousity aufgenommen, erstellt und bearbeitet.

Finanzierung und Kosten

Der Einsatz des Erlebnismobils ist kostenlos.

Es bedingt den Verantwortungsbewussten und sorgfältigen Umgang mit dem Wagen und dessen Inhalt. Mit einer Übernahme der Unkosten helfen Sie Ihrem individuellen Partner, weitere Anlässe kostendeckend durchzuführen. Bitte denken Sie daran, dass die Finanzierung des Gesamt-Projekts von Sponsoren und Spenden abhängig ist. Sie können gerne und jederzeit mit Beiträgen unsere Arbeit unterstützen.

Nutzungsbedingungen

1. Ausleihbedingungen und Reservation

Kostenlose Ausleihe an Mitglieder von JagdBaselland, die den Einführungskurs des Erlebnismobils Wald und Wild absolviert haben (siehe Punkt 8). Das Erlebnismobil Wald und Wild wird in der Regel im Wald eingesetzt! Die Reservationsanfrage kann hier auf der Homepage vorgenommen werden, oder telefonisch bei Andreas Wyss +4179 444 80 35 oder Ueli Schaffner +4179 480 68 12. Auf der Website <http://www.erlebnismobil.ch> ist der Google Kalender mit den Reservationsdaten einsehbar.

Die Vergabe und Reservation werden mit möglichster Sorgfalt durchgeführt. Als Reservationssystem wird der Google Kalender verwendet, ein stabiles System, trotzdem sind Ausfälle oder Systemfehler nicht auszuschliessen.

Bei vergessen gegangenen oder fehlerhaften Reservationen, Doppelbuchungen, Nicht-Verfügbarkeit des Erlebnismobils oder Ausfall der für die Verwendung notwendigen jagdlich-pädagogischen Fachperson ist jede Haftung durch Jagdbaselland, das Erlebnismobil und den individuellen Vereinbarungspartner ausgeschlossen.

2. Abholen des Erlebnismobil Wald und Wild

Das Erlebnismobil Wald und Wild wird an seinem Standort vom Wagenbetreuer übergeben.

3. Abfahrt mit dem Erlebnismobil Wald und Wild

Das Erlebnismobil Wald und Wild darf mit einem Personenwagen mit Anhängerkuppelung gezogen werden. Beachten Sie das zulässige Zuggewicht im Fahrzeugausweis! Voraussetzung für das Fahren mit dem Erlebnismobil ist der persönliche Anhänger-Führerausweis! Das Erlebnismobil wiegt rund 1'300 KG und hat folgende Aussenmasse: Länge: 4.60, Breite: 1.92, Höhe:: 2.55-260.

Der Fahrzeugausweis befindet sich in einem Ordner im Anhänger. Die Autobahnvignette ist auf der Innenseite der Tür des Faches resp. Staufaches angebracht, in welchem die Festbankgarnituren und die Tastbretter untergebracht sind. Die erlaubte Höchstgeschwindigkeit mit dem Anhänger beträgt 80 km/h!

Beim Fahren im Wald ist insbesondere darauf zu achten, dass die Aussenhaut nicht durch herunterhängende oder streifende Äste beschädigt wird und immer nur langsam gefahren wird. Andernfalls können die Vibrationen die Präparate und Utensilien im Anhänger beschädigen.

Checkliste vor der Abfahrt:

- Alle Türen, der Seitendeckel, die Dachluke, die Schuladen (inkl. Schubladensicherung) vom Erlebnismobil Wald und Wild sind geschlossen, gesichert, der/die Schlüssel vorhanden.
- Die Präparate im Anhänger sind gesichert.
- Abschliess-Vorrichtung der Deichsel (Deichselschloss) abgenommen und im Anhänger versorgt.
- Alle 4 Bodenstützen vom Erlebnismobil Wald und Wild sind hochgekurbelt und die Kurbel und Unterlagsbretter im Anhänger verstaut.
- Anhänger angekuppelt und kontrolliert, ob er auch gut eingehängt ist (der Griff muss auf Position OK-GRÜN stehen).

- Anhänger-Stützrad ganz nach oben gekurbelt und gut fest angezogen (damit es sich während der Fahrt nicht lösen kann!).
- Sicherheitsleine (Reissleine) eingehängt.
- Anhängerbremse gelöst.
- Stromkabel für Anhängerbeleuchtung angeschlossen (Der Adapter für 13-polige Steckdosen befindet sich in einer Schublade im Anhänger).
- Anhängerlichter (Rücklichter, Positionslichter, Blinker und Bremslicht) sind kontrolliert.
- Eine kurze Bremskontrolle beim Abfahren ist gemacht.

4. Aufstellen des Erlebnismobil Wald und Wild am Einsatzort

Checkliste für das Aufstellen:

- Das Erlebnismobil Wald und Wild ist auf einer ebenen Fläche platziert. Dies ist notwendig, damit das Anhänger-Stützrad mechanisch arretiert wird, so dass das Rad Kräfte tragen kann.
- Die Anhängerbremse ist gezogen.
- Stromkabel für Anhängerbeleuchtung ausgesteckt, den Adapter für die Steckdose ggf. versorgt.
- Stützrad heruntergekurbelt und der Anhänger von der Kupplung abgehängt.
- Sicherheitsleine (Reissleine) ausgehängt.
- Die Abschliess-Vorrichtung der Deichsel (Deichselschloss) angebracht.
- Die Standfüsse sind heruntergekurbelt, evtl. mit Unterlagebrett. (Achtung! Wagen nur leicht stabilisieren, nicht hochstemmen!)

5. Während eines Einsatzes mit dem Erlebnismobil Wald und Wild

Checkliste während eines Einsatzes:

- Das Deichselschloss muss beim abgehängten Anhänger immer angebracht werden! (Versicherung!)
- Vorsicht beim Öffnen des Seitendeckels! Immer von aussen aufziehen, niemals von innen aufstossen! Aufpassen, dass der Deckel keine vorbeifahrenden Autos, Personen, etc. behindert.
- Abgenommene Schubladensicherung in die dafür vorgesehenen Klammern versorgen.
- Präparate bei schlechtem Wetter gar nicht, oder nicht ohne „Regenschutz“ im Freien einsetzen.
- Feuchte Materialien (Läufe, Decken, Schwarten, etc.) nicht in den Schubladen versorgen!
- Benötigte Materialien alle gereinigt und vollständig wieder in den Anhänger versorgen!
- Präparate und Materialien nicht unbeaufsichtigt lassen! (Unsorgfältige Behandlung der Präparate durch Benutzer, freilaufende Hunde, etc.!)
- Keine Klebestreifen, etc. auf der Anhängerfolie anbringen!

6. Wichtige Hinweise

- *Bei Radwechsel:* Das Reserverad ist auf der Vorderseite angebracht, der Wagenheber befindet sich in der untersten Schublade im Anhänger. Wagenheber nur an den, auf der Seite markierten Positionen ansetzen, ansonsten besteht die Gefahr, dass sich das Fahrgestell des ganzen Erlebnismobils verzieht! Niemals mit den 4 Standfüssen versuchen den Anhänger aufzubocken!
- Reifendruck: max. 4 Bar
- Geschwindigkeit: maximale Höchstgeschwindigkeit mit dem Anhänger 80 km/h.
- Für das Reinigen der Aussenhaut auf keinen Fall einen Hochdruckreiniger verwenden!
- Der Anhänger sollte über Nacht möglichst nicht unbeaufsichtigt im Freien stehen (Vandalismus!)
- Beim Rückwärtsfahren möglichst immer eine Hilfsperson zuziehen!

7. Rückgabe des Erlebnismobil Wald und Wild

Das Erlebnismobil Wald und Wild ist in sauberem, aufgeräumten und ordentlichen Zustand, i.d.R. am Standort, dem Wagenbetreuer zurückzugeben. Es wird mit dem Wagenbetreuer ein Abnahmeprotokoll unterzeichnet und der/die Schlüssel retourniert. Schäden sind dem Wagenbetreuer unaufgefordert zu melden!

8. Weitere Einführungskurse für das Erlebnismobil Wald und Wild

Einführungskurse für das Erlebnismobil Wald und Wild werden bei Bedarf und genügender Nachfrage organisiert. Interessierte können sich bei den Wagenbetreuern melden und werden über den nächsten Termin informiert.

Der Projektleiter, Kommission Lebensraum Wild von Jagdbaselland

Unterstützungsbeiträge für den Betrieb des Erlebnismobil Wald und Wild
Einzahlung mit Vermerk «Spende Wildwagen» auf Konto von:

*JagdBaselland
4142 Münchenstein
PC-Konto 40-5132-2*